A black and white line drawing of a garden path. The path is a simple line leading from the bottom center towards the background. On either side of the path are various trees and bushes, drawn with fine lines and some cross-hatching for texture. The trees have different shapes and sizes, some with dense foliage and others more sparse. The overall style is a sketchy, artistic rendering of a natural landscape.

UNE APPROCHE INNOVANTE
POUR UNE DÉCOUVERTE
LUDIQUE ET PÉDAGOGIQUE
DU JARDIN BOURIAN

*Favoriser la découverte en famille
des différents lieux et milieux traversés*

janvier 2021
Alice Freytet
Paysagiste d.p.l.g.

SOMMAIRE

P4 **Cadre de l' étude**

P5-6 **Schéma d'intentions paysagères**

P7 **Les panneaux généraux**

- P7 1 - panneau d'accueil général au niveau du grand parking
- P8 2 - panneau général à l'échelle de la commune
- P9 3 - panneau d'accueil du Jardin Bourian

p10 **Zoom du schéma d'intentions paysagères**

p11-12 **Découverte ludique et pédagogique du Jardin Bourian**

- p13 1 - la bordure à papillons et l'hôtel à insectes
- p14 2 - le faune-hôtel
- P15 3 - la fenêtre de l'éco-construction
- p16 4 - la ronde des légumes
- p17 5 - le damier des tinctoriales
- p18 6 - l'escargot des aromatiques
- p19 7 - les panières des aromates
- p20 8 - la mare aux libellules
- p21 9 - le composteur
- p22 10 - le bar à purins
- P23 11 - le laboratoire des terres
- p24 12 - l'arc des paillis
- P25 13 - le sol vivant et les buttes
- P26 14 - le rucher
- p27 15 - la zone humide

p30 **Le livret de visite**

CADRE DE L'ÉTUDE

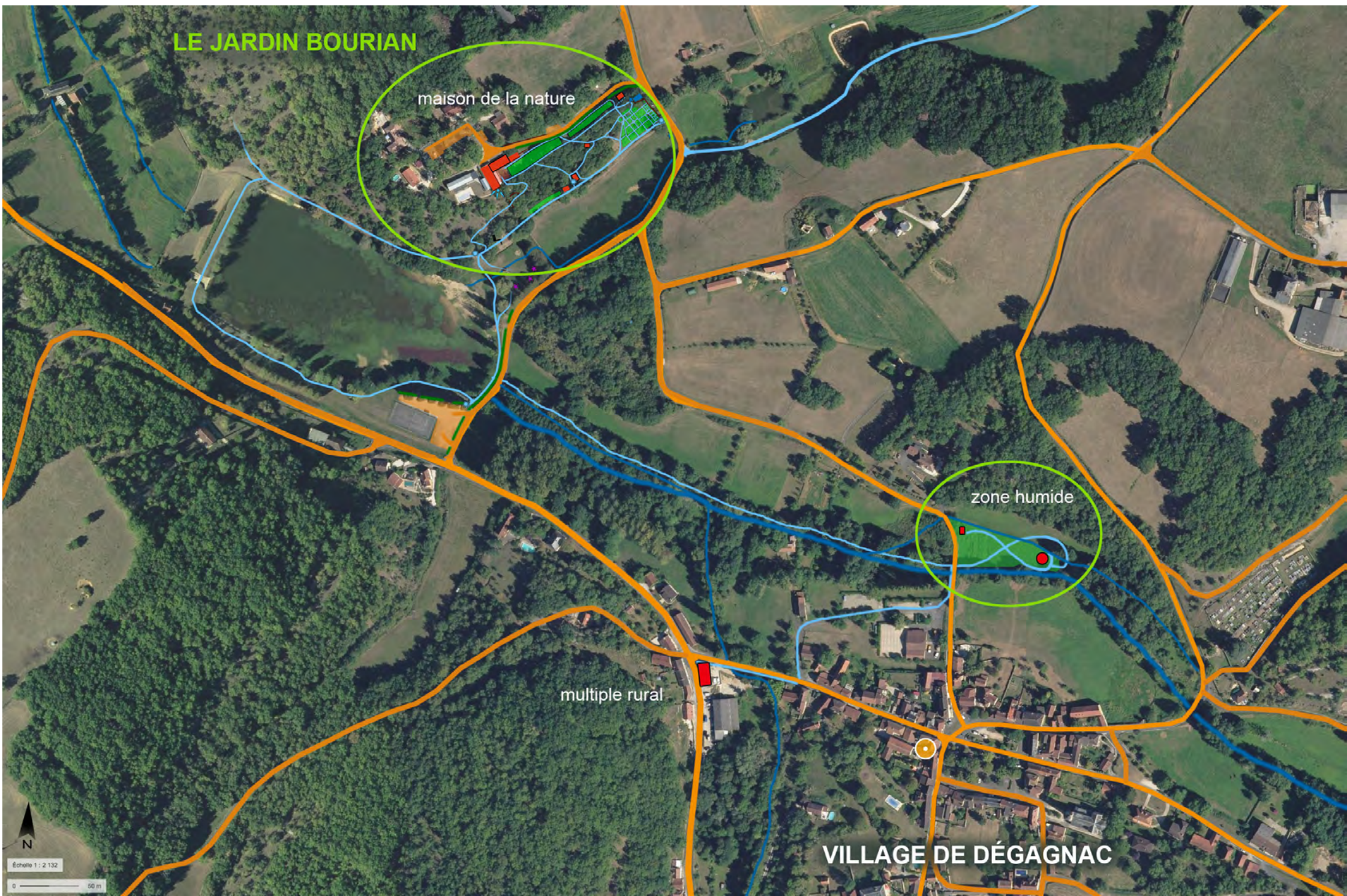
Le jardin Bourian est un jardin naturel situé à Dégagnac, les premiers aménagements de ce lieu ont vu le jour en 2003. Depuis ce jardin n'a jamais perdu son implication dans la sensibilisation à l'environnement et il est devenu un site de découverte, de rencontre et de partage. Sa notoriété grandissante sur le territoire et une volonté de toucher un plus large public a initié un projet de grande envergure, la maison de la nature. Une programmation de ce projet de bâtiment a été faite dans la vision et le fonctionnement du futur site.

Une étude paysagère globale sur le jardin Bourian a permis d'identifier et de nommer les différentes séquences de découverte, pour chacune d'entre elles des intentions ont été formulées sous la forme un plan global d'intentions paysagères (p 4).

Pour poursuivre dans le sens des intentions formulées dans l'étude paysagère, l'association «Les jardiniers Bourians» a commandé une étude approfondie sur la création de supports et d'aménagements pour une découverte ludique et pédagogique du lieu, un projet à destination d'un large public (Famille, touristes, scolaire,...). Cette découverte s'appuie sur les lieux thématiques du Jardin Bourian tout en proposant une nouvelle approche originale et interactive.

L'objectif est d'inventer sur chaque lieu un module pédagogique qui sera support d'animation pour les interventions auprès des écoles venant au jardin. Mais ils permettront également aux visiteurs libres de visiter en famille le jardin Bourian de manière ludique. Le livret de visite en mains, enfants et parents pourront répondre aux questions en cherchant les réponses à travers la découverte des multiples lieux qui composent le Jardin Bourian.

SCHÉMA D'INTENTIONS PAYSAGÈRES À L'ÉCHELLE DE LA COMMUNE



LE JARDIN BOURIAN

maison de la nature

zone humide

multiple rural

VILLAGE DE DÉGAGNAC



Échelle 1 : 2 132

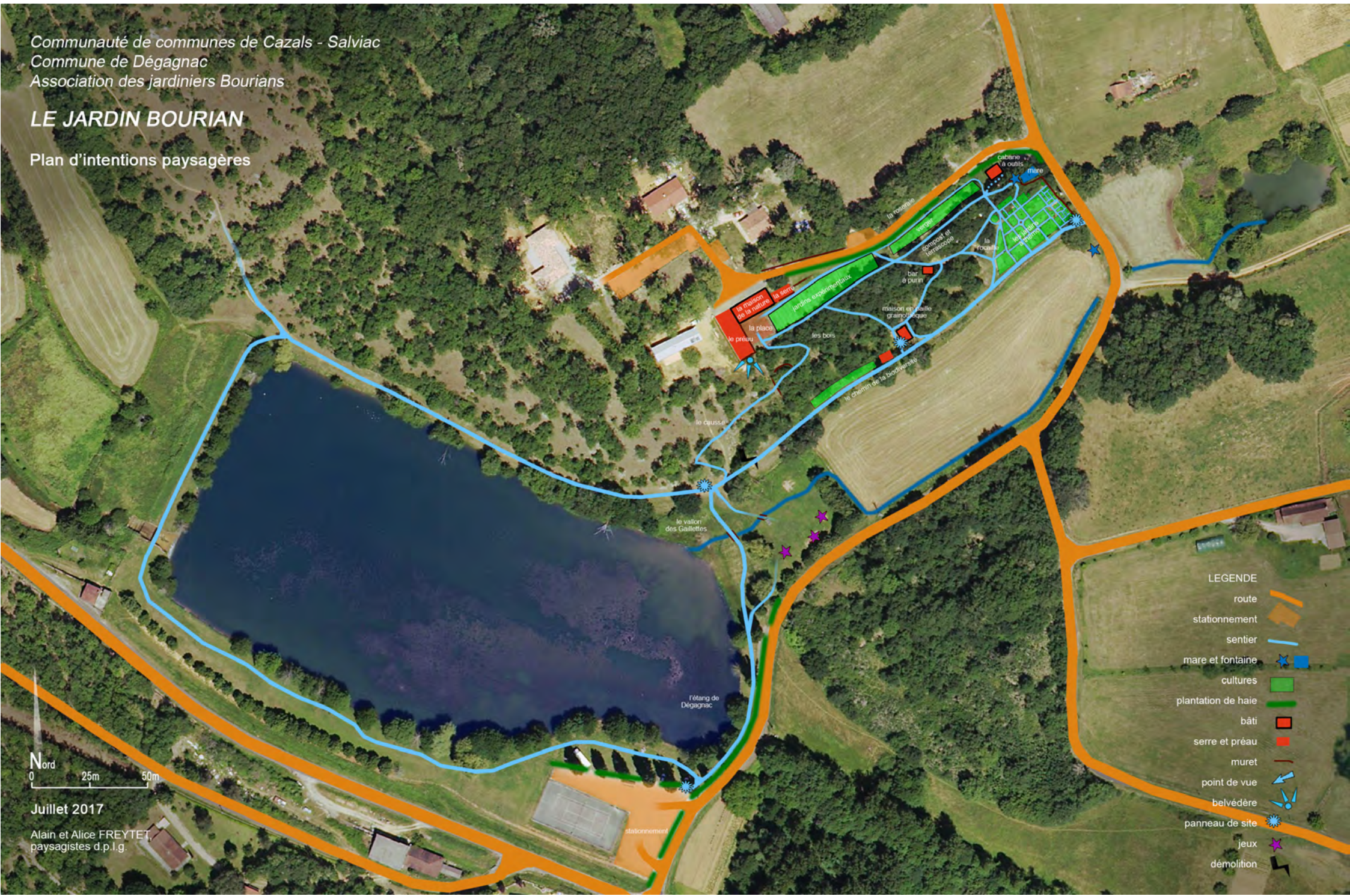
0 50 m

SCHÉMA D'INTENTIONS PAYSAGÈRES

Communauté de communes de Cazals - Salviac
Commune de Dégagnac
Association des jardiniers Bourians

LE JARDIN BOURIAN

Plan d'intentions paysagères



LEGENDE

- route
- stationnement
- sentier
- mare et fontaine
- cultures
- plantation de haie
- bâti
- serre et préau
- muret
- point de vue
- belvédère
- panneau de site
- jeux
- démolition

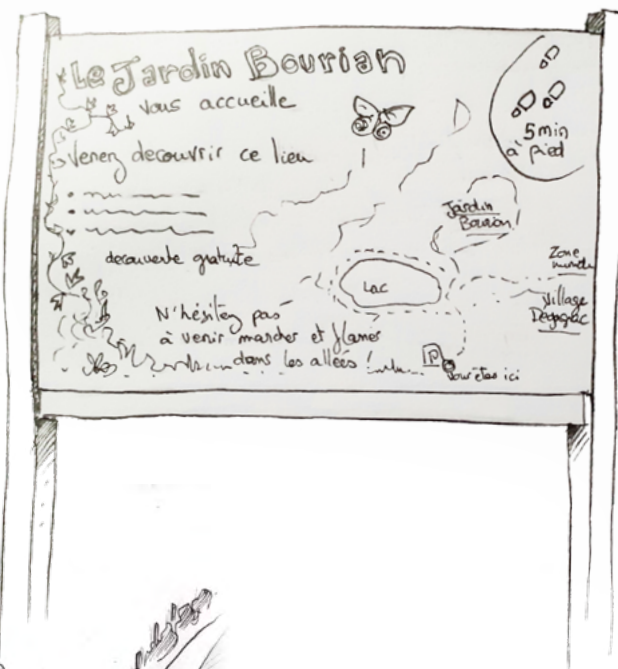
Nord
0 25m 50m

Juillet 2017
Alain et Alice FREYDET,
paysagistes d.p.l.g.

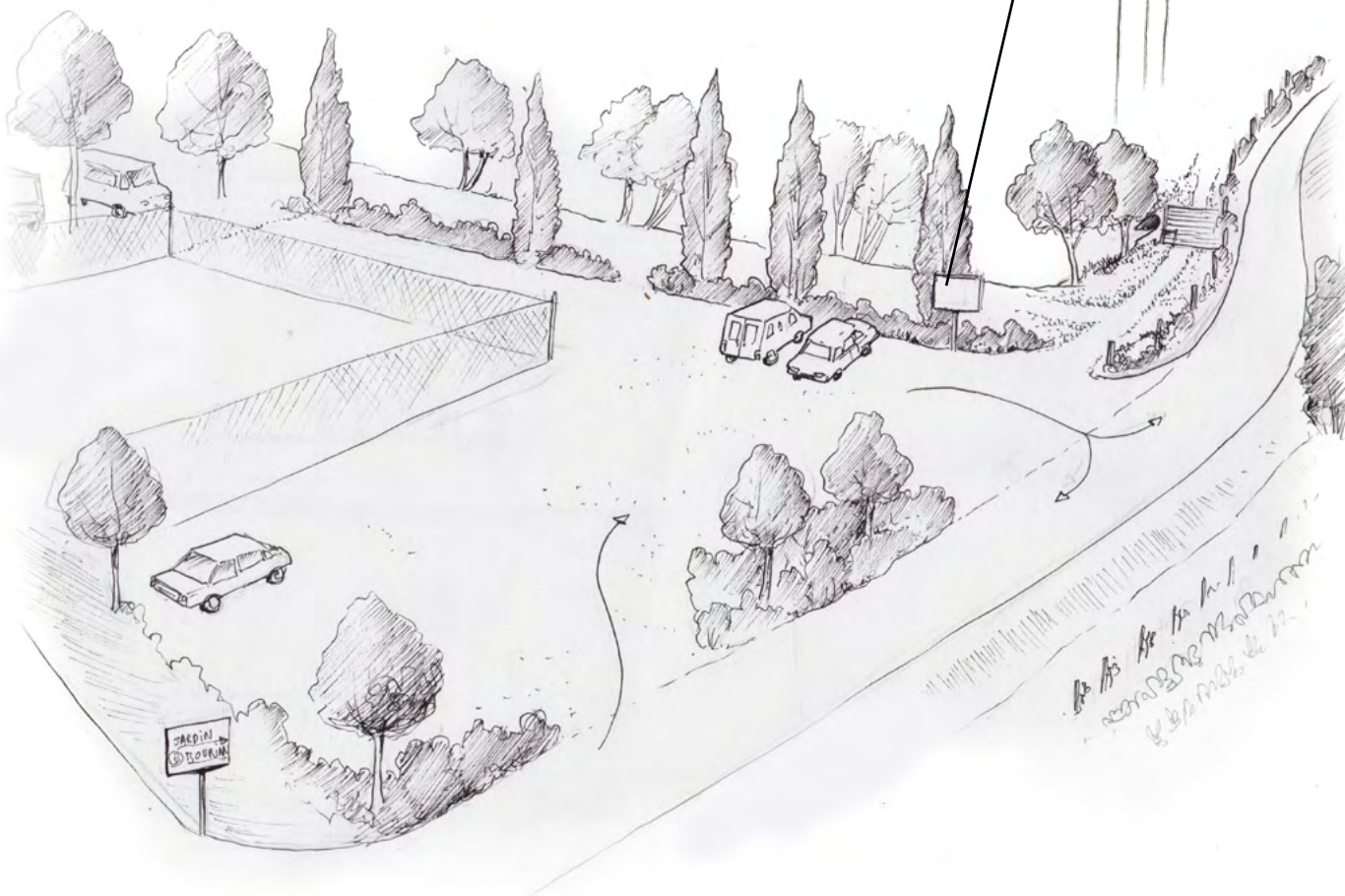
1. PANNEAU D'ACCUEIL GÉNÉRAL DU JARDIN BOURIAN AU NIVEAU DU GRAND PARKING

Signaler la présence du Jardin Bourian à une plus grande échelle fait partie des intentions formulées dans l'étude paysagère. Une réflexion doit être portée sur la manière d'indiquer la localisation du lieu à partir des villages alentours et tout d'abord sur Dégagnac par :

- Un panneau routier à installer au bord de la route principale
- Un panneau général à positionner au niveau du grand parking du lac



Plan général.
accès au Jardin Bourian
- tour du lac
- village de Dégagnac
- Zone humide -

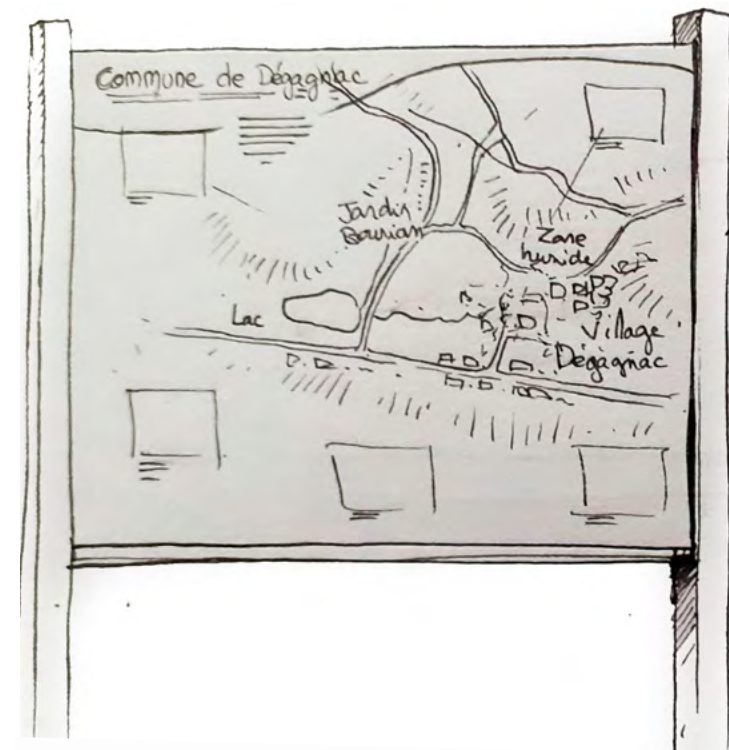


2. PANNEAU GÉNÉRAL À L'ÉCHELLE DE LA COMMUNE

- Un panneau général à l'échelle de la commune

Ce panneau serait positionné soit à la croisée des chemins comme indiqué dans l'étude paysagère, soit sur la place du village.

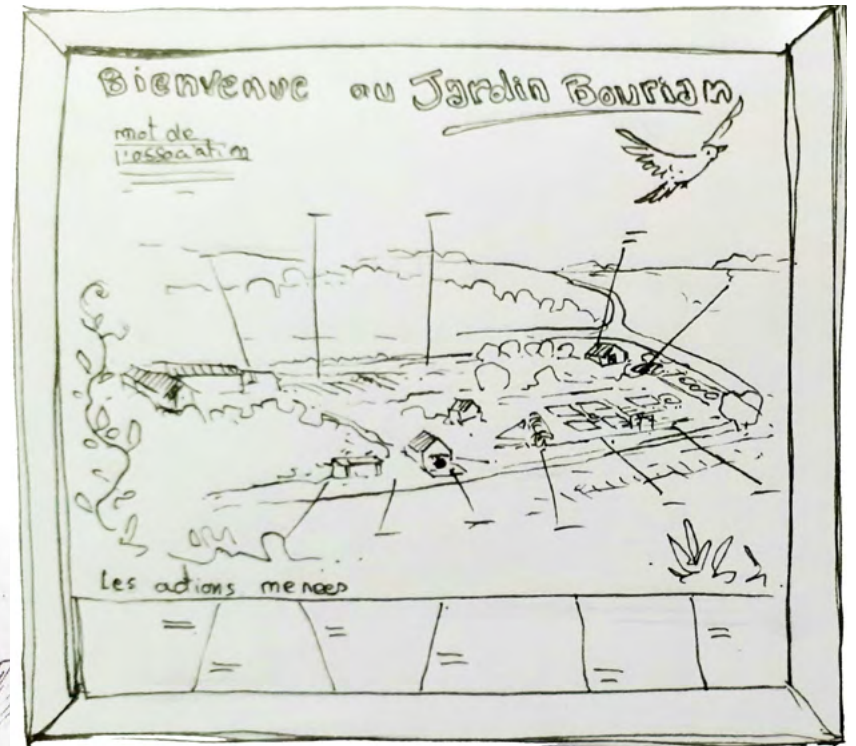
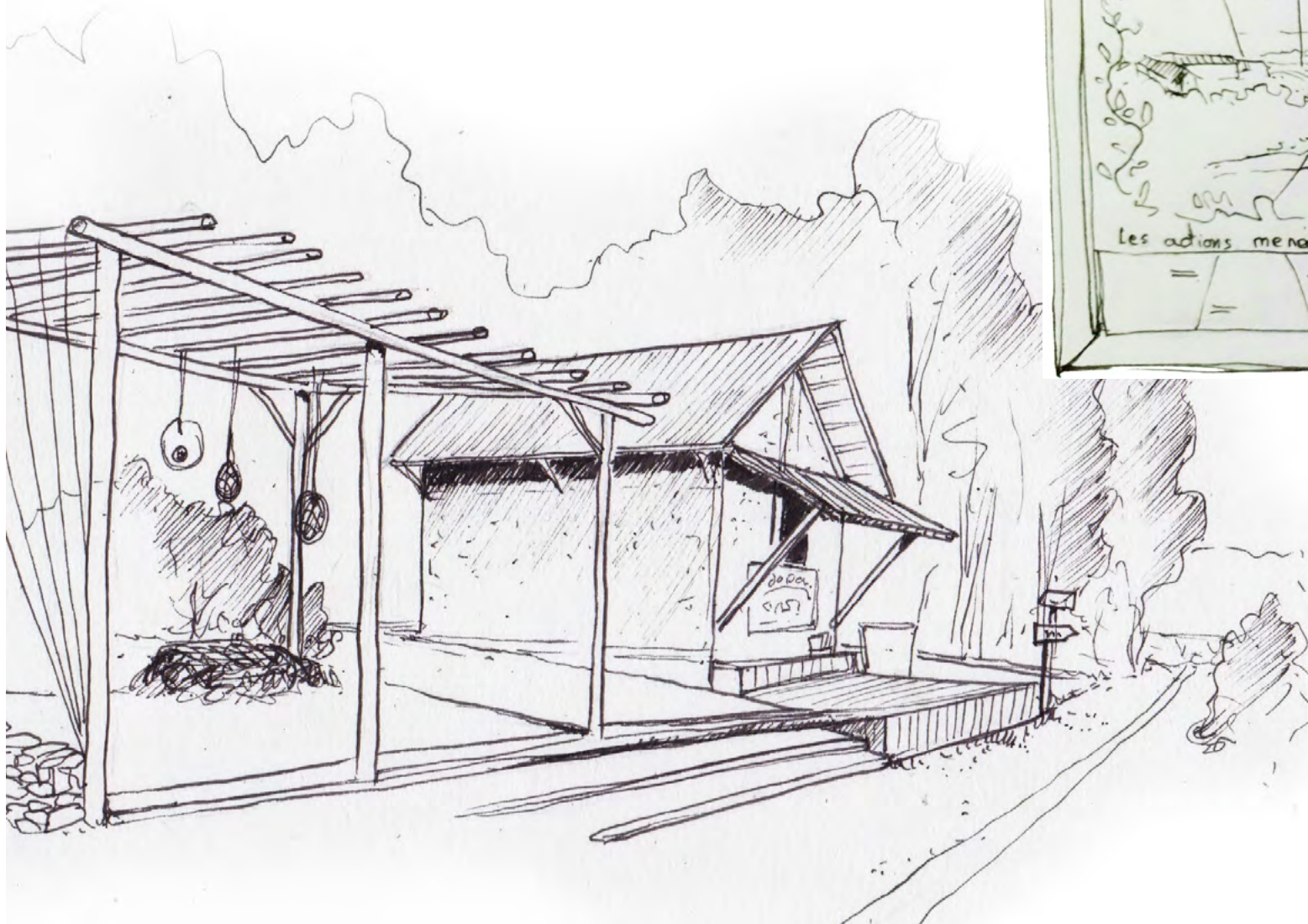
Le Jardin Bourian serait inclu dans les différents lieux à découvrir.



- Carte des paysages (vallon, rivière, collines, ...)
à l'échelle de la commune .
- boucle de randonnée
 - patrimoine à découvrir
 - lieux de découverte .

3. PANNEAU D'ACCUEIL DU JARDIN BOURIAN AU NIVEAU DE LA PLACETTE

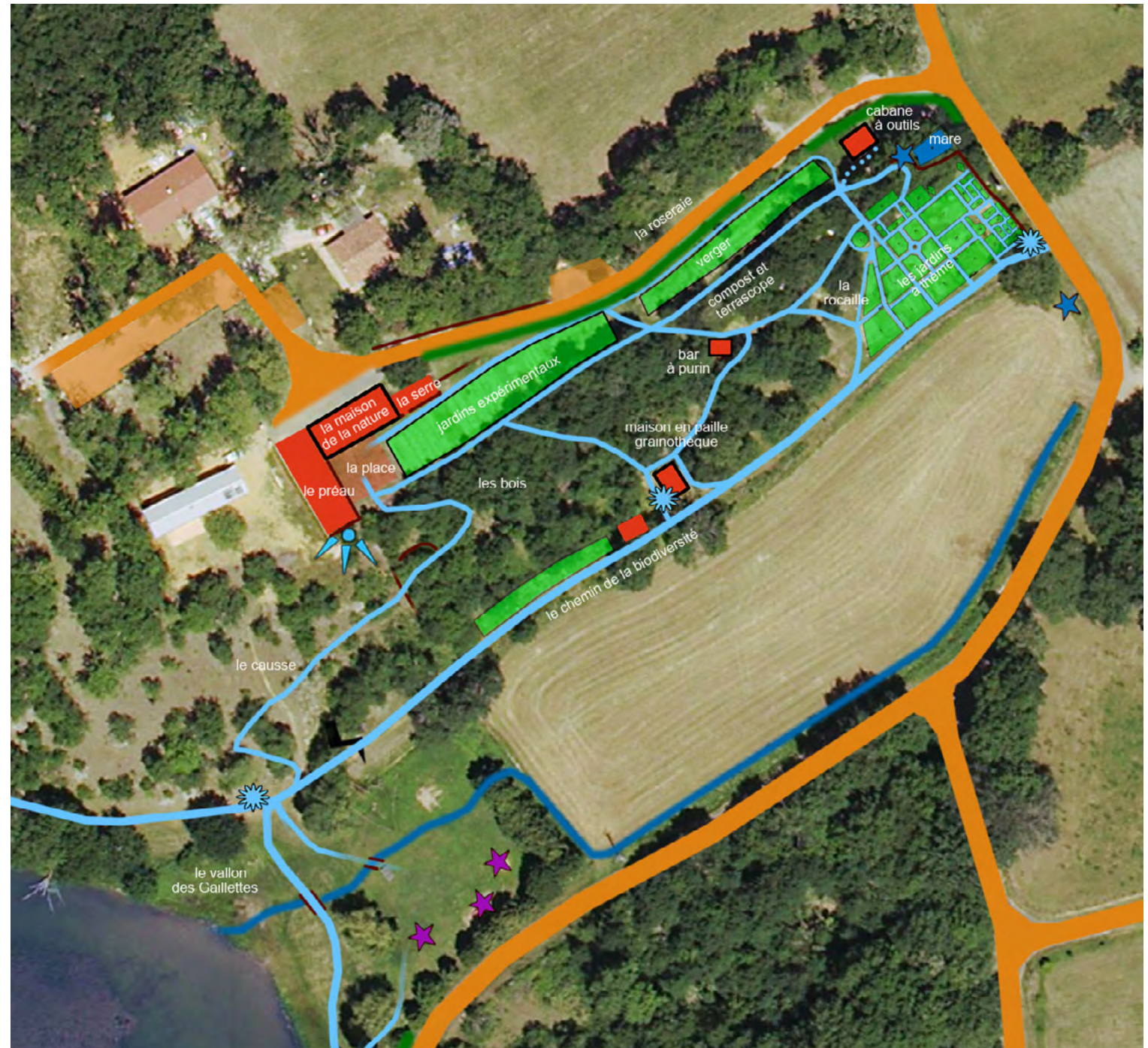
- Un panneau général placé au niveau de la future placette d'accueil.
Ce serait le lieu où potentiellement les visiteurs trouveraient le livret de visite.



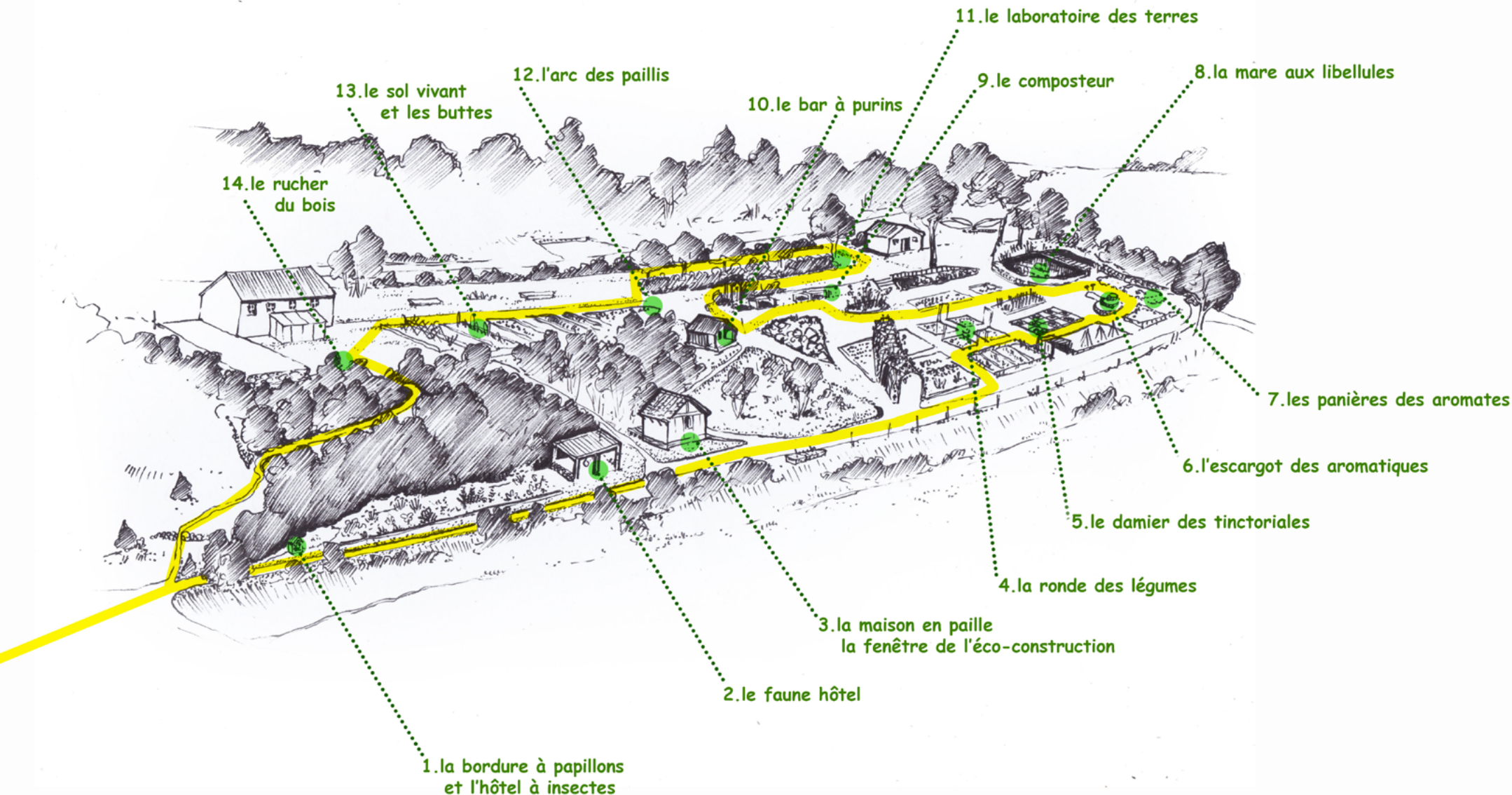
- grande perspective
de l'ensemble du jardin Bourrian
- le nom des lieux
 - le tracé du parcours ludique

ZOOM DU SCHÉMA D'INTENTIONS PAYSAGÈRES DU JARDIN BOURIAN

C'est en s'appuyant sur les lieux
thématiques identifiés qu'une
découverte plus ludique et
pédagogique va se tracer.



Découverte ludique et pédagogique du Jardin Bourian

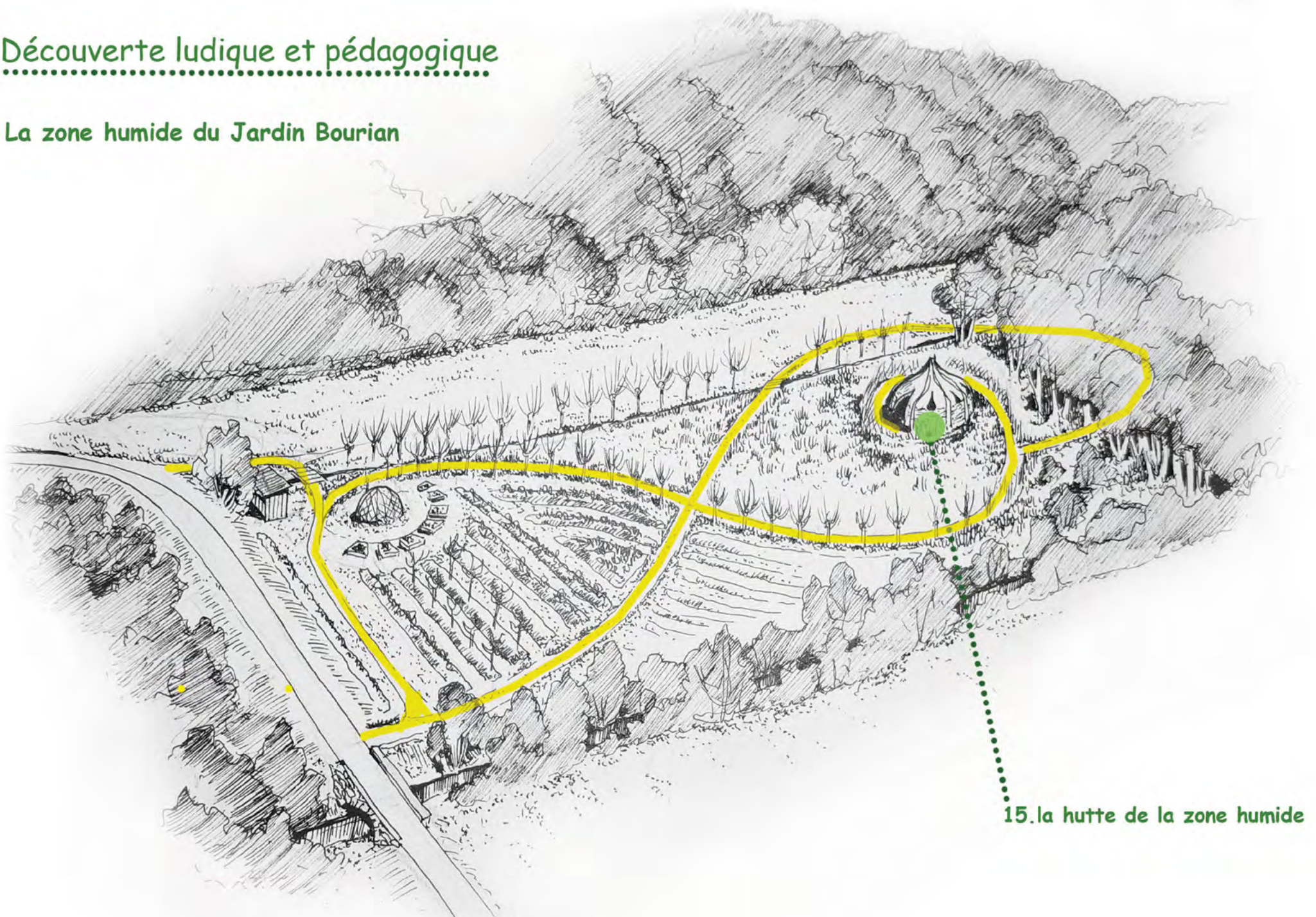


Le jardin Bourian est un magnifique support de découverte et de pédagogie. Grâce à sa notoriété, de plus en plus de visiteurs viennent le découvrir. Les animations proposées attirent de nombreuses écoles. Les lieux sont variés et abordent des thématiques très différentes, la valorisation d'une découverte claire est importante.

- Trouver une manière d'apporter de l'information de manière subtile (et non frontale comme peut l'être la présence systématique de panneaux).
- Rechercher l'interaction avec le visiteur par des modules de découvertes ludiques et spécifiques à chaque lieu et thème.

Découverte ludique et pédagogique

La zone humide du Jardin Bourian



15. la hutte de la zone humide

Le Jardin Bourian se compose de deux espaces distants, le jardin principal et la zone humide. La découverte de cet endroit avec cette même approche innovante est importante car on aborde ici des thématiques complémentaires liées à ce milieu spécifique.

1. LA BORDURE À PAPILLONS - L'HÔTEL À INSECTES

L'hôtel à insectes du Jardin Bourrian est déjà très complet et il est habité par de nombreux insectes. Pour ne pas risquer de déranger ces petits habitants lorsque des groupes viennent observer ce lieu, le module interactif gagnera à être installé de l'autre côté du chemin. Ce module pourrait prendre la forme d'une grosse table, comme une sorte d'établi de bricolage, sur laquelle on découvrirait les différents habitats que l'on peut confectionner pour accueillir les insectes dans nos jardins (bûches percées, pots de terre retournés et remplis de paille, cartons empilés, ...). Ici, sur l'établi, une colonie d'insectes (création d'insectes en fil de fer) pourrait être à l'œuvre.



2. LE FAUNE-HÔTEL

Le meilleur hôtel pour la faune !!

Toutes espèces trouveront gîte à leur souhait !!

pour salamandre chambre isolée, mur tricouche (bois, feuilles mortes, paille)

pour hérisson, la suite «forestière» couloir et chambre spacieuse, pour une hibernation idéale.

pour écureuil, la suite «des cimes» vue panoramique

pour les chauves-souris, dortoir spécial famille nombreuses, lits superposés à prix bas !

pour les reptiles, chambre avec mur et pierres chauffantes, rien de tel pour les individus à sang froid !



NOTRE ÉTABLISSEMENT VOUS
SOUHAITE LA BIENVENUE !!

EN HAUTE SAISON HIVERNALE
PENSEZ À RÉSERVER !!

Sur ce lieu jouer à fond la carte hôtel
et les différents gîtes proposés, sous
la forme d'un panneau d'accueil
digne d'un hôtel 5 étoiles.

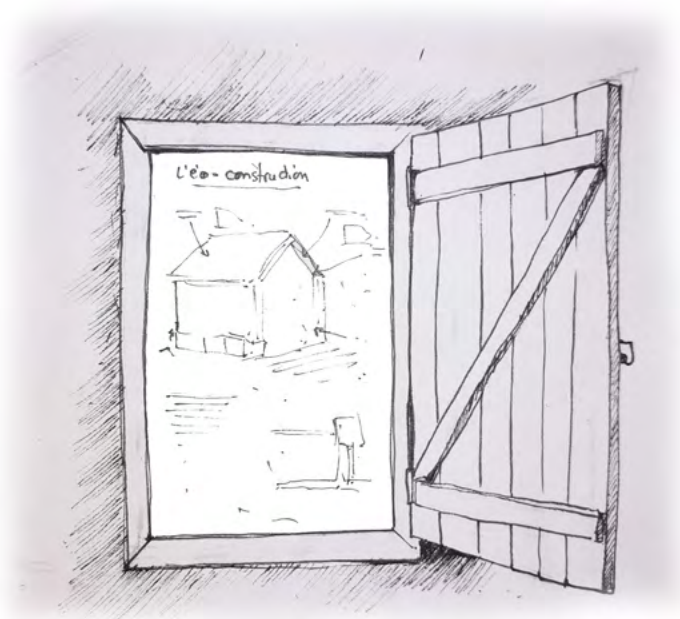
3. LA FENÊTRE DE L'ÉCOCONSTRUCTION

DÉCOUVRIR DE L'INFORMATION SUR L'ÉCOCONSTRUCTION :

La maison en paille a été construite en chantier participatif permettant de découvrir différentes techniques d'éco-construction. De manière pédagogique on peut voir sur ces murs et à l'intérieur les étapes de la construction (épaisseur de paille, premier torchis grossier puis de plus en plus fin, ...).

Lorsqu'elle ne servira plus de bureau, à l'intérieur de la maison en paille, la découverte de la grainothèque dévoilera une belle exposition sur la grande variété des graines, leurs modes de dispersion, la manière de les conserver, ...

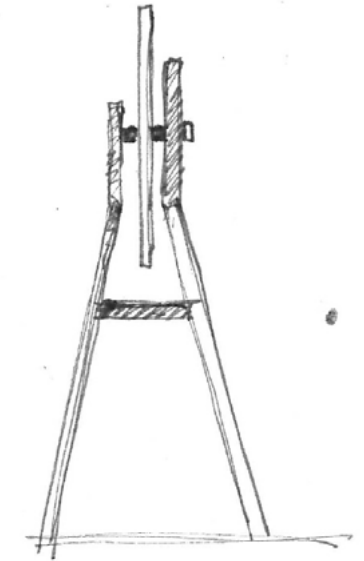
Sur l'extérieur de la maison, des fenêtres sur l'éco-construction peuvent être installées que le visiteur pourra ouvrir. Il découvrira des photos reprenant les étapes de la construction de la maison et un panel des différents matériaux pour les constructions écologiques.



4. LA RONDE DES LÉGUMES

Parler de la rotation des familles de légumes, en faisant tourner la grande roue!!

Le trépier fixe avec les carrés ajourés représente le plan du jardin fait de 4 carrés dans lesquels on fait tourner les familles de légumes (racines, feuilles, fruits, graines). Une grande roue avec les années et les familles de légumes permet aux visiteurs (enfants et parents) de tourner la roue et de voir la rotation des cultures.



coupe du trépied

5. LE DAMIER DES TINCTORIALES

Ce lieu a une forme bien particulière, un damier, où toutes les cases noires sont remplies de terre et dans lesquelles poussent des plantes tinctoriales. Les cases blanches sont remplies de galets ou autres matériaux sur lesquels on peut marcher. L'idée serait d'installer à une case d'angle un «vrai» damier qui serait le plan de ce lieu. Des pions, surmontés d'une petite étiquette au nom d'une plante, seraient positionnés dans les creux circulaires du damier (cases noires). Le fond de ces creux et le dessous du pion auront la couleur que l'on extrait de la plante.



Tous les pions sont en place, le jeu est d'essayer de deviner quelle couleur on extrait de la plante notée sur l'étiquette. puis on soulève le pion pour découvrir la réponse.

Ce meuble presque cubique pourrait également renfermer deux tiroirs. En ouvrant ces tiroirs on trouverait des panneaux racontant les différents modes d'extraction de la couleur des plantes, quelques astuces et expériences faciles à faire et l'anecdote historique de la garance et du pastel.

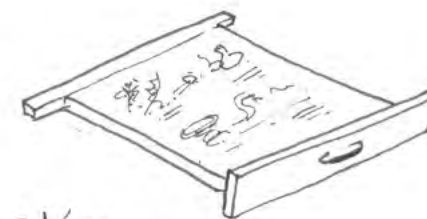


Schéma
d'extraction de la couleur
(histoire = garance rouge protestant | pastel bleu catholique)

6. L'ESCARGOT DES AROMATIQUES

Aujourd'hui le panneau explicatif nous parle de trois zones :

- une zone en haut de la spirale, composée d'un sol drainant et d'une exposition ensoleillée
- une zone au milieu, constituée d'un sol semi drainant et d'une exposition mi-ombre
- une zone en bas de la spirale, avec un sol frais et une exposition ombragée



Pour chaque zone le panneau indique les plantes qu'il est conseillé de planter en fonction de ces paramètres. Ne plus avoir de panneau classique passe par l'incrustation de l'information dans la spirale formant la coquille de l'escargot ! Chaque zone aurait sa «fiche technique» disposée à sa propre place. (Il serait intéressant de prendre des vraies mesures sur l'exposition de ces trois zones).

7. LES PANIÈRES DES AROMATES

De beaux cercles tressés viennent s'inscrire au coeur du rectangle planté d'aromates.

L'un de ces cercles pourrait contenir l'information. Dans ce lieu il serait intéressant de parler de trois modes d'utilisation des aromatiques:

- les plantes séchées que l'on consomme plutôt en tisane
- les plantes distillées qui nous offrent leurs huiles essentielles
- les plantes pour la cuisine utilisées comme condiments



Dans le cercle serait installé un beau meuble offrant quatre compartiments dans lesquels, sous plexiglass, serait mis en scène les trois modes d'utilisation des aromatiques. Le dernier quart pourrait être planté.

8. LA MARE AUX LIBELULES

Qui peut apporter l'information sur une mare mieux qu'une libellule ?

Une libellule en osier tressé posée sur un piquet tiendrait dans ses pattes un rouleau renfermant l'information.

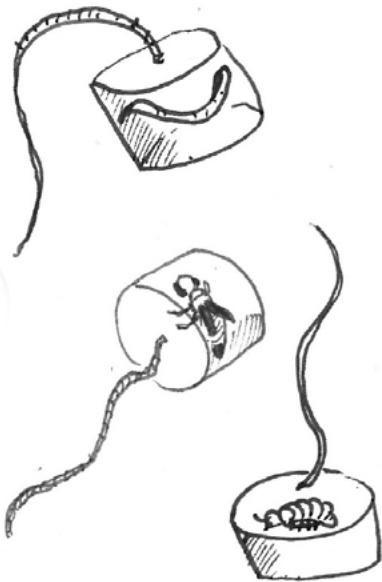
En tirant sur la cordelette le visiteur déroulerait la toile illustrant le monde merveilleux de la mare.

Les thèmes abordés pourraient être la faune, la flore et comment créer une mare.



9. LE COMPOSTEUR

En glissant notre main dans un des trous on touche une petite chaîne au bout de laquelle est accroché un animal (ver de terre, cloporte, ...) figé en inclusion dans une résine.



Le projet serait de prolonger le compost existant par un cinquième module.

Sur la face avant du module on aurait un «tableau-composteur», 2 plexiglass verticaux espacés de 15 cm, entre ces 2 vitres on vient disposer une alternance de couches de matières fraîches et de matières sèches.

Une vue en coupe de la manière de bien composer son compost.

Sur le côté il y aurait des trous dans lesquels le visiteur devra plonger sa main afin de découvrir les différents animaux travaillant dans le compost. Dans le trou d'en haut, on trouverait les insectes et autres animaux décomposant les couches supérieures puis en descendant on découvrirait les insectes travaillant dans les couches inférieures.



10. LE BAR À PURINS

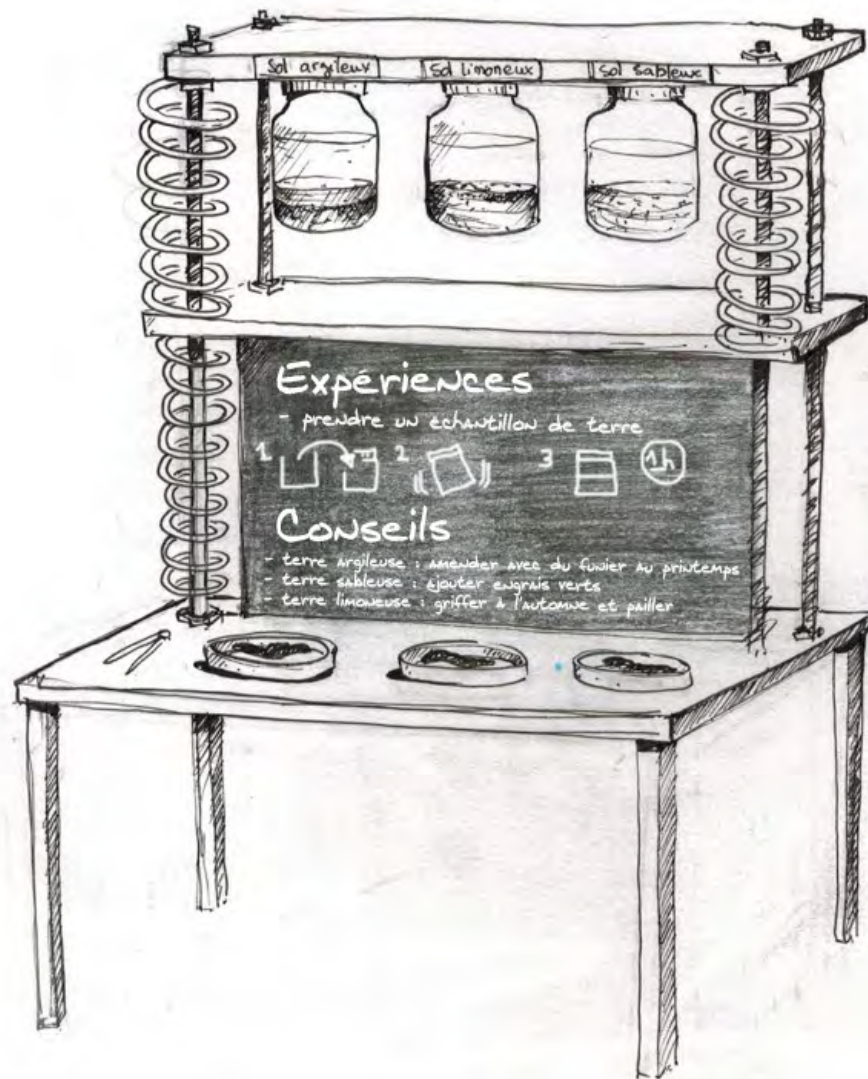
Interroger le visiteur sur la confection de purins pour enrichir le potager, rien de mieux que de l'inviter au «bar à purins» ! Trois robinets différents, pour un verre de purin d'ortie, de consoude ou de prêle. Sous l'enseigne «bar à purins» on trouvera les recettes et conseils d'utilisation.



11. LE LABORATOIRE DES TERRES

EXPÉRIENCES POUR DÉTERMINER LES DIFFÉRENTES NATURES DES SOLS

- SOL ARGILEUX
- SOL LIMONEUX
- SOL SABLEUX



On pourrait avoir une sorte de petit laboratoire avec différentes expériences simples qui permettent de déterminer la nature du sol (l'expérience du boudin, l'expérience du bocal,...)



photo ci-dessus : panneau pédagogique du jardin de Terre vivante exemple du type d'information que l'on peut transmettre.

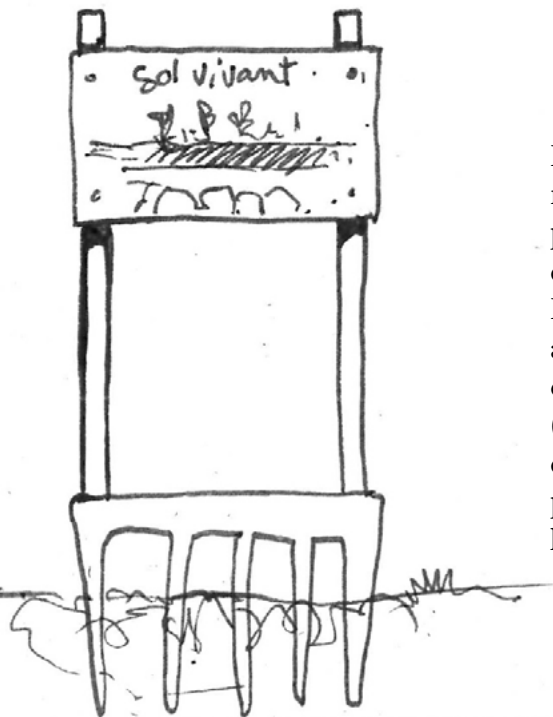
12 . L'ARC DES PAILLIS

Cet arc tressé en osier dans lequel on trouve séparés dans différents compartiments toutes les sortes de paillage et leur qualité est déjà un excellent outil pédagogique.

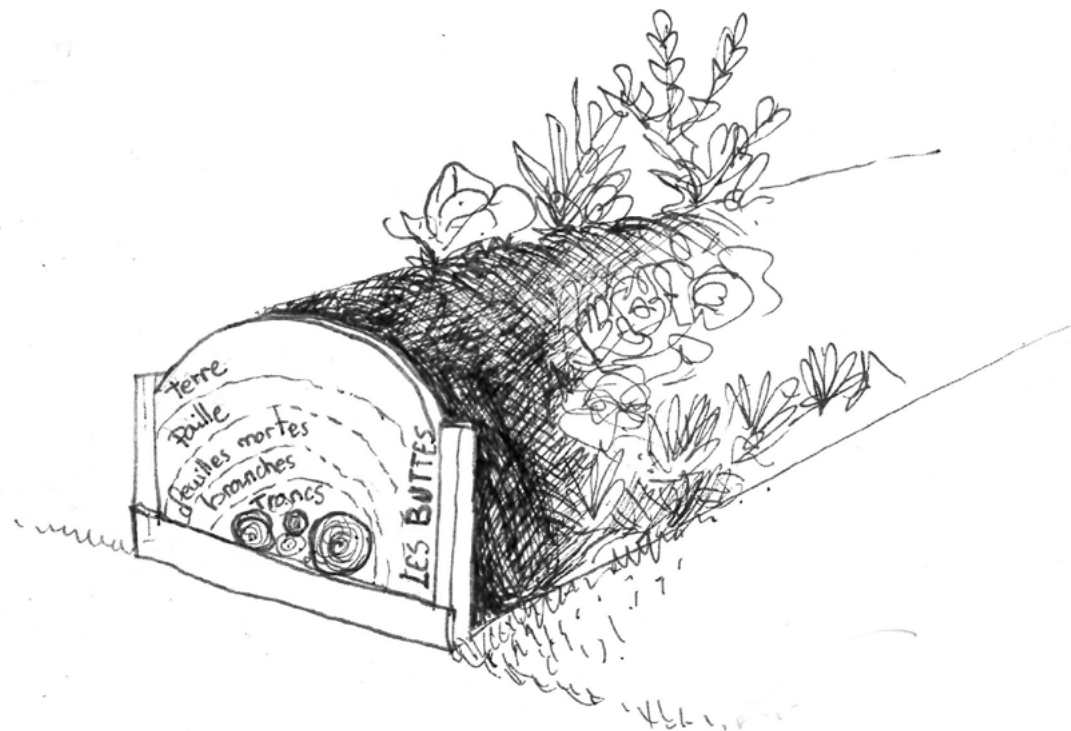
Il pourrait être réalisé à une taille légèrement plus grande mais la forme et le principe sont à garder. Le panneau explicatif sur le principe du paillage pourrait être une ardoise taillée en arc et l'information écrite au feutre indélébile.



13. LE SOL VIVANT ET LES BUTTES



Le discours sur le travail respectueux du sol est primordial dans un jardin comme le jardin bourian. L'information pourrait être apportée sur une grelinette que l'on fixerait au sol. (d'autres outils respectueux du sol pourraient être présentés tels que le râteau et le croc.)



La création de culture sur butte, un panneau en bout d'une butte du jardin offrirait une coupe montrant les différentes couches de création d'une butte.



ci-contre photo d'un panneau d'information du jardin de Terre vivante

14. LE RUCHER

Le jardin Bourrian a tenté d'installer une ruche l'année d'après, l'essaim n'a pas survécu mais la ruche est là dans l'attente de l'arrivée d'un nouvel essaim.

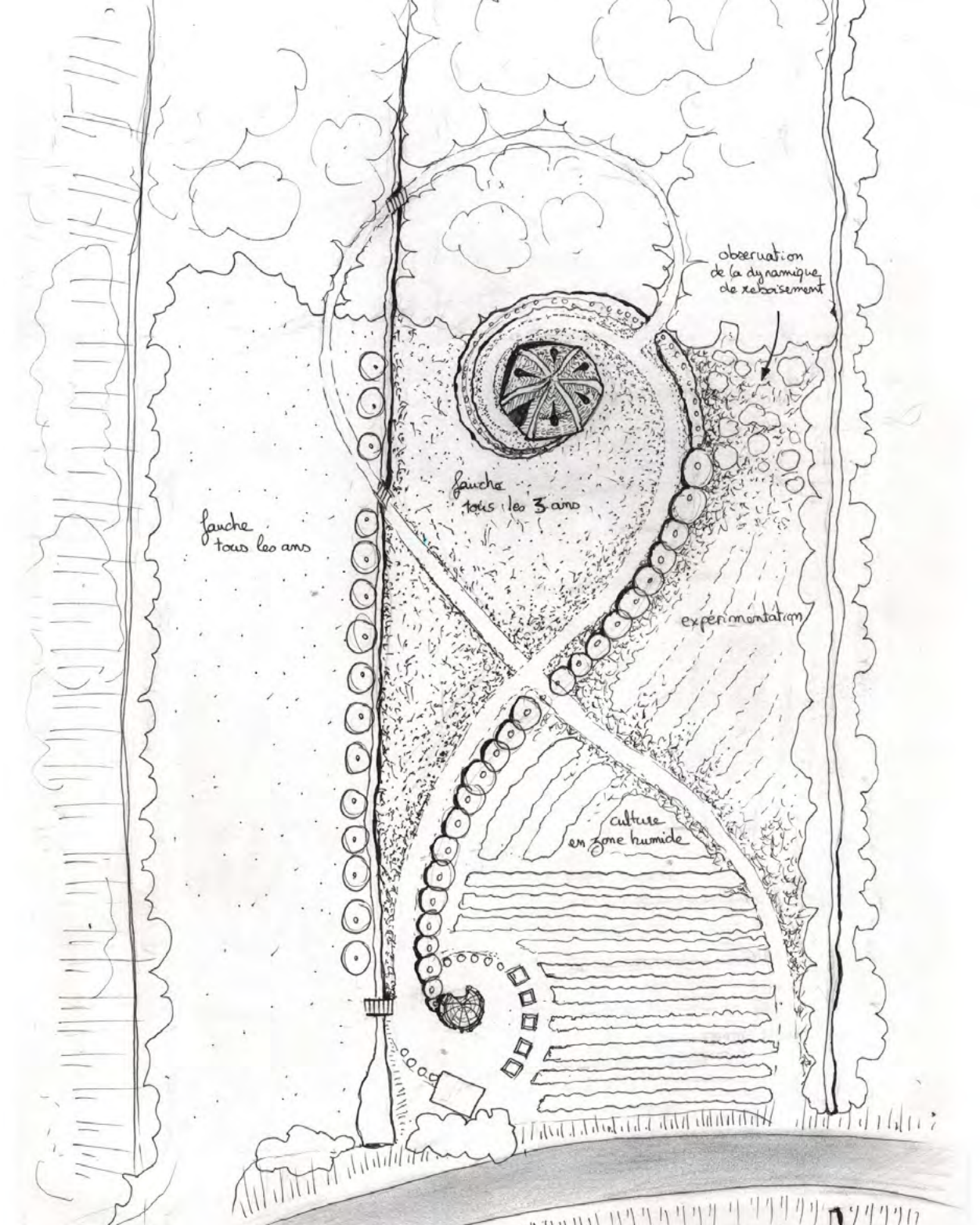
A une certaine distance de cette ruche on pourrait avoir une ruche pédagogique comme celle que l'on peut découvrir au jardin de Terre vivante (photo ci-jointe). Les visiteurs peuvent ouvrir cette ruche et les cadres regorgeants normalement de miel, regorgent ici d'information sur les abeilles.

On soulève le cadre et l'on découvre un panneau racontant la vie de l'abeille ouvrière, un autre sur le couvain, sur le varroa, sur le miel,....

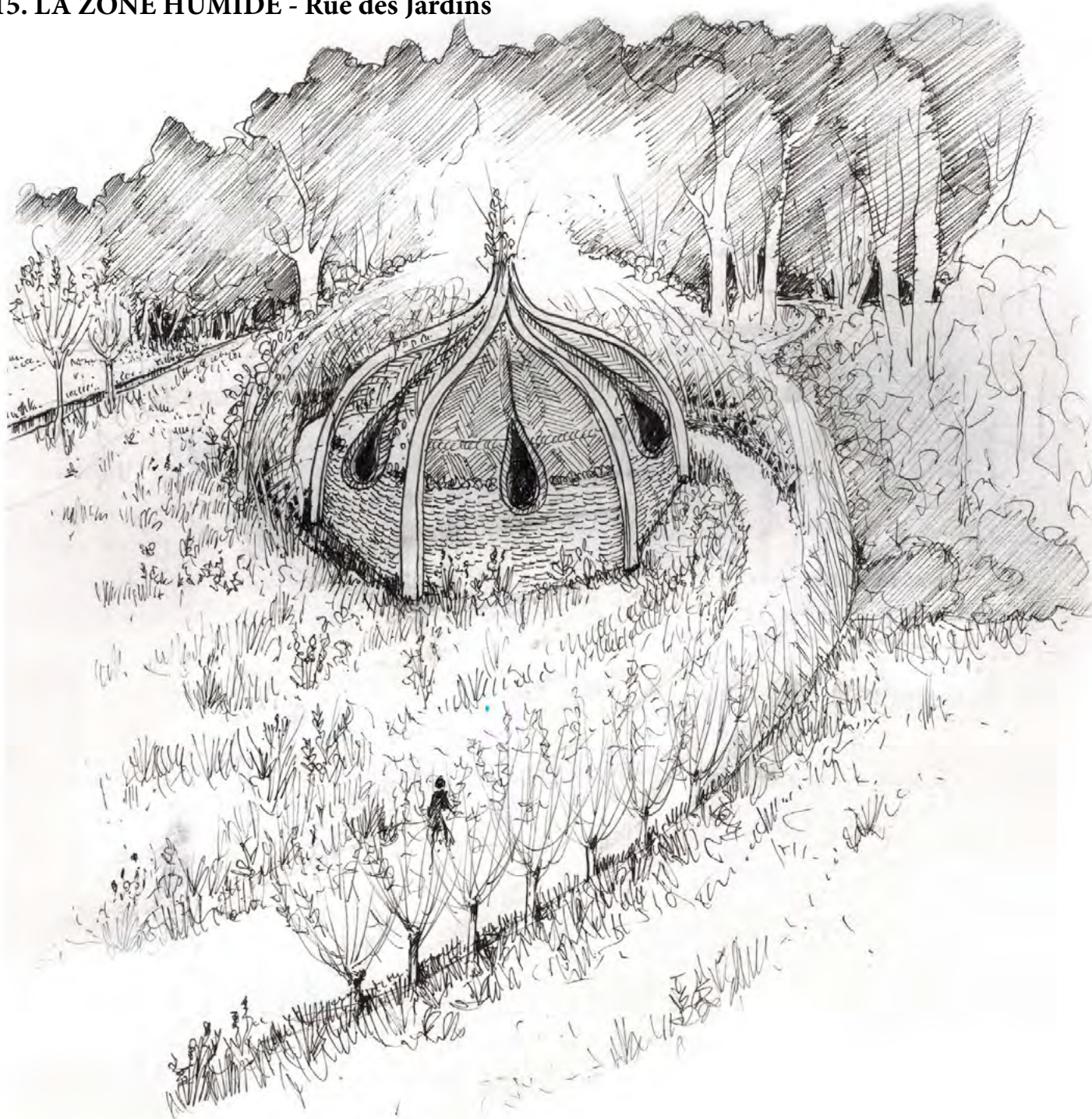


15. LA ZONE HUMIDE - Rue des Jardins

Ce lieu fait partie du Jardin Bourrian, cette parcelle est une zone humide, on y cultive de manière différente et à des rythmes différents. Son emplacement est très intéressant car non loin du centre du village de Dégagnac, de l'école et du centre de loisir. Même dans un temps court (1 à 2h), des ateliers avec les enfants peuvent être proposés et les familles peuvent aller y faire un petit tour. Il est donc judicieux d'avoir aussi de l'information pédagogique dans ce lieu. Certains panneaux thématiques tels que «le compost», «le sol vivant» et «l'hôtel à insectes» ont été retravaillés et sont imprimés en dur. Étant remplacés par des modules ludiques et pédagogiques au Jardin Bourrian, ils pourraient être récupérés et installés à la rue des jardins.



15. LA ZONE HUMIDE - Rue des Jardins

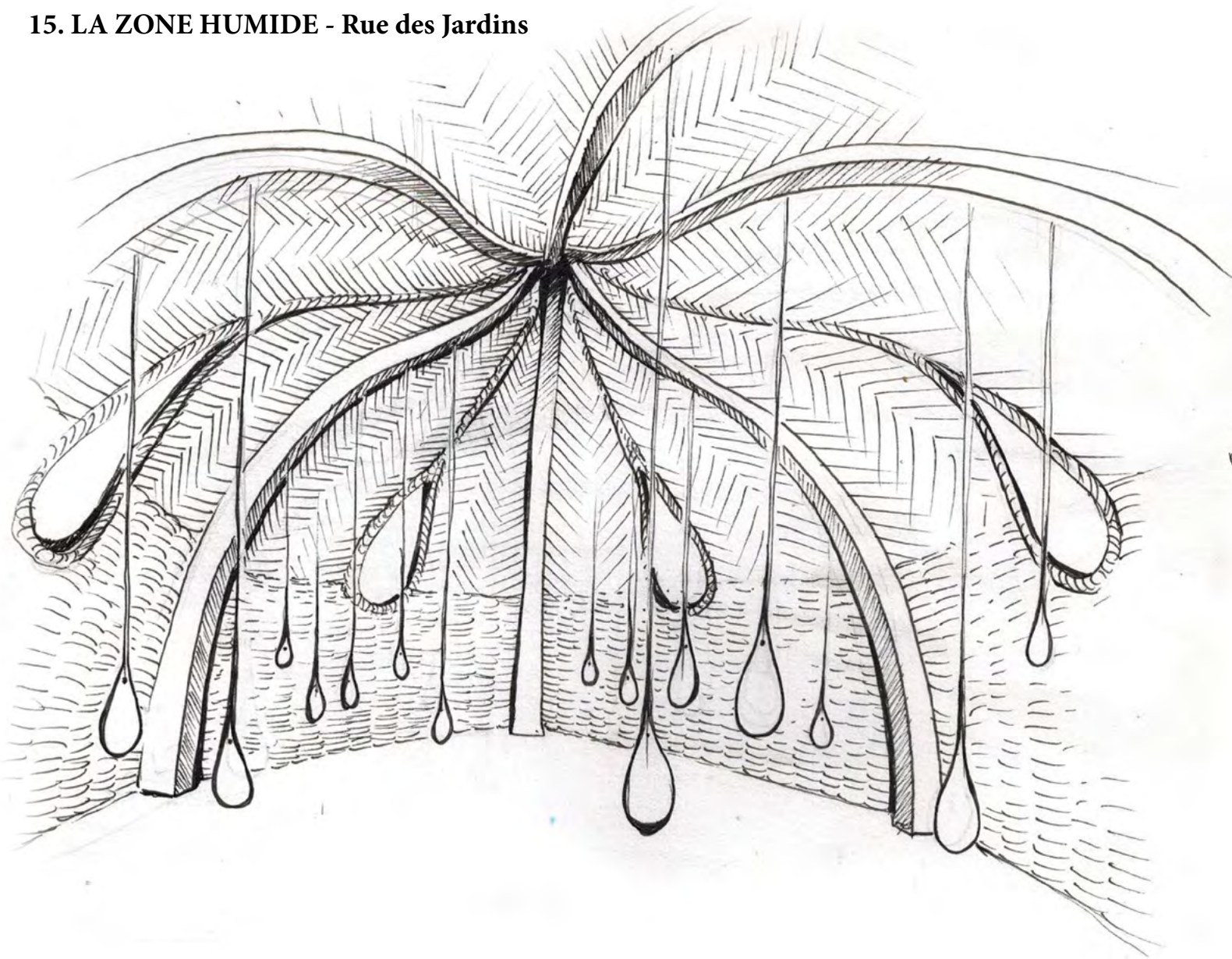


Toute une partie de ce lieu en zone humide est dédiée à l'observation de la biodiversité liée à ce milieu spécifique. On y expérimente des fauches tardives ou une fauche tous les 3 ans. Un inventaire faunistique et floristique est suivi par un groupe de bénévoles et par le CEN (Conservatoire d'Espaces Naturels occitanie) afin de voir l'évolution de cette zone.

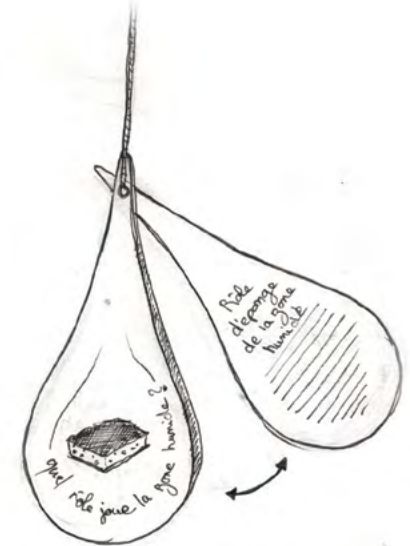
Il serait important de communiquer sur l'utilité des zones humides, leurs rôles et la biodiversité qu'elles engendrent. La création d'un petit sentier au coeur de la zone humide permettrait d'aborder la faune et la flore endémiques.

Attirer le regard et les personnes à s'avancer à la découverte de la zone humide, un point d'accroche niché à la lisière aurait cet effet de pousser à la curiosité. Une hutte comme un bourgeon naissant dont le squelette serait tressé de saule et de châtaignier. Une armature solide et pérenne en arches type «Philibert Delorme», qui serait ensuite tressée en chantier participatif.

15. LA ZONE HUMIDE - Rue des Jardins



petites gouttelettes :
pour les espèces floristiques
et faunistiques
vivant dans
la zone
humide



grosses gouttes :
pour les rôles majeurs
d'une zone humide

Dans cette grande hutte, on découvrirait des gouttes d'eau suspendues, en s'en approchant on pourrait voir et apprendre les différentes espèces végétales et animales présentes dans cette zone humide et les grands rôles majeurs de ce milieu (rôle d'éponge, rôle d'épuration des eaux, rôle de piège à carbone, rôle de réservoir de biodiversité, ...).

LE LIVRET DE VISITE

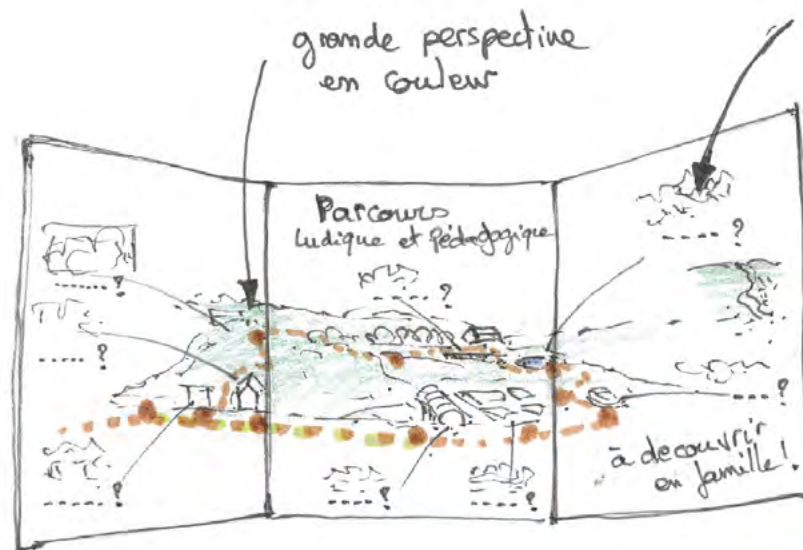
La découverte ludique et pédagogique en famille du Jardin Bourian à travers cette approche innovante serait accompagnée d'un livret de visite.

Un dépliant qui présentera le parcours et les différents lieux du jardin avec un indice à trouver dans chacun de ces endroits.

Un livret à partager entre enfants et adultes, le temps d'une balade au jardin Bourian.

On peut imaginer pouvoir changer les questions chaque année afin que les familles puissent revenir jouer de nouveau.

les lieux
leur nom
et une question



JARDIN - SOURCE DE BIODIVERSITÉ

Il y aura bien sur une petite note écrite sur les principes du Jardin Bourian et sa localisation.

Au dos une illustration montrant la diversité d'un jardin naturel.



FLORE	FAUNE
(sauvage cultivée	(oiseau insecte mammifère reptile amphibien

